

野 外 オ ペ ラ

# 「ラ・ボエーム」公演

プッチーニ作曲◎歌劇「ラ・ボエーム」(全4幕・イタリア語上演)

■日時  
1991.8/22(木)・23(金)・24(土)・25(日)

開場/18:30 開演/19:30(各日共) (雨天中止)

■会場

フォンテーヌの森

今夏の一大イベント!  
星空を眺めながらの  
オペラステージ。



- 【主催】 野外オペラ「ラ・ボエーム」公演実行委員会  
【協力】 フォンテーヌの森、劇団創造市場、劇団アルテ、  
ピアッツァ・アルテ音楽教室、サワチュー企画  
【後援】 茨城県教育委員会、つくば市教育委員会、  
朝日新聞社つくば支局、読売新聞社つくば支局、  
毎日新聞社つくば支局、茨城新聞社、常陽新聞社

## 野外オペラ「ラ・ボエーム」公演開催に当たって

公演実行委員長 堀部 一寿

本日は、私ども、公演実行委員会主催により、野外オペラ「ラ・ボエーム」公演にご来場頂き誠に有難うございます。

東京では、ちょっと気取ったデートコースの一つにオペラ鑑賞が加わるようになって、日本においてもオペラが市民権を得るようになりました。今の状況が、単なるブームなのか、定着したオペラファンがつくようになるのかは未来に託す他ないかも知れません。これまで、多くのオペラは、客席と舞台の距離を遠ざけてしまっていたような感がありますが、それは一つには役者としての技量不足、また一方では、客席を含めた全体の張りつめた空気（これが好きだという人もいますが）によって、舞台との距離を感じてしまうのではないのでしょうか。

本日の公演に、出演致しますメンバーは、これからオペラ界を背負う若手の歌い手ばかりです。型にはまらない、若さを生かしたパワーを舞台にぶつけて、皆様の心に訴えかけていくつもりです。野外という開かれたスペースで、少しでもそれを感じ取って頂ければ幸いです。

最後に、今回の公演の趣旨を理解し、協力して頂いた、フォンテーヌの森、劇団創造市場、劇団アルテを始め、ご後援頂いた、県教育委員会、つくば市教育委員会、及び、朝日新聞社、読売新聞社、毎日新聞社、常陽新聞社、茨城新聞社にこの場をお借りして、御礼申し上げます。

では、最後までごゆっくりお楽しみ下さい。

### この公演に期待できるもの

演出 鶴田 昭則

ブッチーニのラ・ボエームと言えば、“冷たき手”、“私の名はミミ”、“ムゼッタのワルツ”等、オペラファンのみならず一般的によく耳にする名アリアが含まれているオペラの一つであることは御承知の通りです。

今回、この公演の制作の堀部さんより協力依頼があり、二つ返事で快諾したわけですが、それは、私自身が、このオペラに流れる言葉に言い尽くせない魅力の中に浸ることが出来ると考えたからです。

稽古を進めて行く中において、ソリストの皆さんの声、歌が大変素晴らしいこと。そして、オペラの歌い手としてのスケールの大きさ、緻密さ両面を持ち合わせていることが胸に焼き付きつつあります。

また、出演者同士、互いに工夫し合いながら役づくりを行っている姿が、大変印象的です。

このオペラをより魅力的なものにするため、次の三つを目指すものとして考えてみました。

- 1、それぞれの役の中における自分自身の内面への問いかけ、それが、自然に音楽として発展的に進んで行くような動きとは何か。
- 2、この大自然の中に、人間の声がどこまで溶け込むことが出来るか。
- 3、演じる側と聴く側が対話し、同化し、コミュニケーションしながら作り出して行く舞台とは何か。

等々です。

とにかく、県内のオペラ史上初めてと思われる野外オペラが、大衆の中に息づき、開花できたら、どんなに素敵で、素晴らしいものかわかりません。

## 公演関係者

### 公演スタッフ

演出	鶴田昭則
指揮	杉山雅彦
舞台監督	富板美明
照明	斉藤正雄（斉藤舞台照明）
大道具	富板美明（劇団創造市場）
小道具	劇団アルテ
キャスト衣裳レンタル	東京衣裳
オーケストラ編曲	杉山雅彦
音響	涌島雅秀・鈴木勉・井手南吉
チラシ・チケットデザイン	遠藤淳子
合唱指導	堀部一寿
稽古ピアノ	高野律子・萩原裕子・保崎明子・小松崎徳子・佐瀬光代
制作	堀部一寿
制作協力	根本健一・堀部いづみ・柿沼美美子・大沢真・太田雄人

### 出演者

キャスト（22、24日=A組、23、25日=B組）

ミミ（お針娘）	鈴木純子（A組） 宮川浩実（B組）
ロドルフォ（詩人）	枝川一也（A組） 千代崎元昭（B組）
ムゼッタ（マルチェッロの恋人）	長谷川麻子（A組） 亀山朋子（B組）
マルチェッロ（画家）	堀部一寿（全日）
コッリーネ（哲学者）	岩本貴文（全日）
ショナール（音楽家）	柿沼伸美（全日）
アルチンドロ（老紳士）	大坪義典（全日）
パルビニョール（玩具商）	鶴田昭則（全日）
解説者・給仕	藤枝希（全日）

コーラス（食料品店の小僧、カフェの客、行商人、給仕、軍曹、税関兵、キャバレーの女中）  
上野美奈・柿沼美美子・菊地恵美子・紺野弘子・潮見真実・中江資子・浜野淑美・町田弥生

### オーケストラ

ピアノ	高野律子・保崎明子
シンセサイザー	桜井希子
フルートⅠ	前原結子
フルートⅡ	茅野まり子・山口久美子
クラリネットⅠ	磯崎義英
クラリネットⅡ	岩下真実
鼓笛隊	藤代ゲネラルシンフォニックオーケストラ有志 シングフォニーオールスターズ有志 阿見吹奏楽団有志

# プロフィール



鶴田昭則（演出）

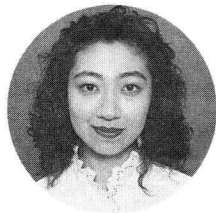
茨城大学教育学部音楽科（声楽専攻）卒業。  
声楽を丸山徳子、板橋勝、指揮を三石精一、平井哲三郎の各氏に師事。  
茨城オペラ公演「魔笛」「炭焼姫」、ベートーヴェン「第九」に出演。テノールソロを努める。イタリアものを中心としたコンサートに数多く出演する。  
茨城県教育委員会指導主事時代に「つくばオペラフィオーレ」発足に協力、第三回ガラコンサートでは企画・構成を担当。  
現在、つくばオペラフィオーレ顧問。



杉山雅彦（指揮）

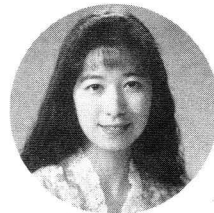
東京コンセルヴァトアール尚美研究科指揮専攻卒業。  
指揮を坂本和彦、クラリネットを浅井俊男、合唱指揮を松下武史の各氏に師事。  
在学中より、学内の合唱団の学生指揮、尚美オペラの副指揮などを務める傍ら、都内各地の小中学校の吹奏楽指揮者として活動。  
東京・阿佐ヶ谷の音楽喫茶「ヴィオロン」を舞台に「ヴィオロンの会」を結成。「テレフォン」「たらちね」等の小オペラを指揮。  
声楽アンサンブルや、クラリネットアンサンブル等にも演奏者として参加すると共に、数多くの編曲も手掛ける。

現在、日本吹奏楽指導者協会認定指導者、日本吹奏楽会会員、日本音楽教育連盟リコーダー・吹奏楽講師。水の輪混声合唱団、劇団アルテ常任指揮者。尚美リコーダーオーケストラ代表、東京リコーダーオーケストラメンバー、及び、グループ愛音のリコーダー兼クラリネット奏者として、演奏活動を展開。



鈴木純子（ミミ）

新潟県出身。国立音楽大学音楽学部声楽科卒業。  
伊藤雯子、林ひろみ、高橋大海の各氏に師事。  
現在、東京芸術大学大学院音楽研究科オペラ専攻一年に在学、及び、二期会オペラスタジオ第35期生。  
今年九月に芸大定期公演の「魔笛」に出演予定。



宮川浩美（ミミ）

神奈川県出身。国立音楽大学音楽学部声楽科卒業。  
西山恵子、伯田好史の各氏に師事。  
二期会オペラスタジオ第35期研究生修了。



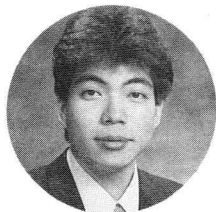
長谷川麻子（ムゼッタ）

東京都出身。国立音楽大学音楽学部声楽科卒業。  
今年6月の、つくばオペラフィオーレ・ガラコンサート、等に出演。  
木村宏子、岩淵嘉登、清水菜穂子の各氏に師事。  
現在、二期会オペラスタジオ第36期研究生。



亀山朋子（ムゼッタ）

岐阜県出身。武蔵野音楽大学声楽科卒業。同大学院修了。  
日本オペラ振興会オペラ歌手育成部修了。同振興会フレッシュコンサートに出演。オペラ「エジプトのマリア」（マリア）「バスティエンとバスティエンヌ」（バスティエンヌ）「椿姫」（フローラ）等に出演。  
現在、藤原歌劇団準団員。



大坪義典（アルチンドロ）

東京芸術大学声楽科卒業。  
オペラ「魔笛」（パパゲーノ）「ラ・ボエーム」（ショナール）「椿姫」（バッローネ）などに出演。  
磯貝静江、多田羅迪夫、藤井京子の各氏に師事。  
現在、蒲田保育専門学校専任講師。二期会オペラスタジオ第37期研究生。

機嫌の悪くなるマルチェルロに、ムゼッタは、アリア「ムゼッタのワルツ」等を歌いちょっとかいを出す、マルチェルロは無視する。アルチンドロとマルチェルロを天秤にかけたムゼッタは、足が痛いからと言って、アルチンドロに靴を買いに行かせ、マルチェルロの腕の中に飛び込む。

給仕が食事の請求書を持って来るが、先ほどの買物で使ってしまうお金がない。皆が困っているところで、ムゼッタが皆の分と自分たちの請求書を一緒にし、後でアルチンドロに払わせるように仕組み、皆で帰って行く。

靴を買って戻ってきたアルチンドロは誰もいない上に、高額の請求書だけ残されて呆然。

### 第3幕

2ヶ月後、アンフェール閉門で。マルチェルロとムゼッタは、町外れのキャバレーに住んでいる。明け方であるが、キャバレーからはムゼッタの歌声が響いている。

そこへ、ミミがやって来るのだが、彼女は、マルチェルロを呼び出し、ロドルフォとの生活がうまく行かないことで相談を持ちかける。ロドルフォの嫉妬に狂う態度を聞かされ、マルチェルロは、ミミに別れることを勧める。先にマルチェルロの元に来て寝ていたロドルフォが起きるので、ミミは木の蔭に隠れる。マルチェルロは、ロドルフォに2人の生活がうまくいかない原因について問いつめるがなかなか正直に答えない。マルチェルロの執着のような問いつめに、ロドルフォは、実は、ミミの病気が重いために自分と一緒にいたらより病気が重くなることを気遣って別れるのだと告白するが、それは木の蔭にいたミミにも聞こえてしまう。咳の発作で隠れていたことがばれてしまうミミは、アリア「告別の歌」を歌い、ロドルフォと春の訪れと共に別れるという約束をする。

一方、ムゼッタの奔放な態度について言い合いになったマルチェルロとムゼッタも、口論の末、別れることになる。

### 第4幕

数カ月後の、第1幕と同じ屋根裏部屋。第1幕のように、ロドルフォとマルチェルロが自分の仕事に向うが、それぞれミミとムゼッタのことが頭をよぎり仕事が手につかない。

二人は、お互いに相手に悟られないようにしながら、彼女との思い出の品を取り出しては、思い出に酔いながら二重唱を歌う。

そこへ、シヨナルとコルリーネがパンとにしんを抱えて帰って来る。やがて4人は踊りや決闘の真似事ではしゃぐがそこへ、ムゼッタが慌ててやって来て、死の病にあるミミと一緒に来ていることを告げる。

ロドルフォはミミをベッドに連れて行き看病する。ムゼッタは自分のイヤリングをマルチェルロに渡し、薬を買いに行くように言い、自分も、ミミのためにマフを手に入れるため2人で出かける。コルリーネも自分の外套を質に入れて金を作るため、アリア「外套の歌」を歌って、外套に別れを言ってシヨナルと共に出ていく。

2人きりになったロドルフォとミミは、出会いの時を思い出し懐かしむ。ミミはロドルフォに、彼がわざと鍵を隠していたのを知っていたと告白する。皆が戻ってきて、ミミは眠り込むが、そのまま息耐えてしまう。

恋人の死を知ったロドルフォは恋人ミミの亡骸に身を投げ、泣き叫ぶ。



ファミリーレストラン **ココス**  
 ～ 只今2つの新メニューが好評です～

- 夏の新メニュー(新しく中華も仲間入り)
  - スペイシーフェア(ピリッと辛さが3品登場)
- 姉妹店のやきくらんど宝島、バクスターズも  
 どうぞよろしく。

カスミグループ 株ココスジャパン **COCO'S**

より快適な暮らしの創造をめざします。



関彰商事株式会社

つくばビル/つくば市二の宮1-23-6 ☎(0298)52-5678

伝統の味 紀州備長炭焼

うなぎ 松の家

学園東大通り筑波大学前  
 電話 0298(52)4477

学生服のつちや

学生服・体操服・学校用品

稲荷店  
 (茗溪学園となり)

☎51-6636

竹園店  
 (カスミストアとなり)

☎56-6303



〒305 つくば市竹園2丁目15-1  
 TEL.0298-51-7060

株なかにし



Tutti ♪

音楽教室

トゥッティ

- ピアノ科
- マリリンバ科
- エレクトーン科
- 声楽科

藤代町藤代382

TEL 0297(83)2255  
 (83)2155

茶道を通じて心の和を

猪瀬一翠茶道・華道教室

学園教室 0298-52-3721

(ピアッツァ・アルテ音楽教室内)

千代川教室 0296-43-0323

(千代川村下栗13-2)

プラザ富士楽器



牛久市猪子995-5

☎0298(72)3911

★火曜日定休★

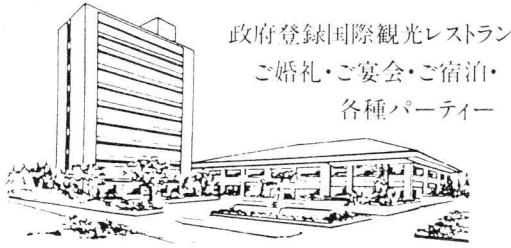
**ASA**  
 (有)長谷川新聞舗

朝日新聞・東京新聞 つくば市天久保3-18-1  
 日本経済新聞・いはらき新聞 TEL 0298(51)0577(代表)  
 サンケイ新聞・日刊スポーツ FAX 0298(58)0888

安い・早い・きれい  
 茨城共同印刷(株)

土浦市永国851  
 TEL 0298(24)3436  
 FAX 0298(23)0132

TSUKUBA SCIENCE CITY HOTEL GRAND SHINONOME



政府登録国際観光レストラン  
ご婚礼・ご宴会・ご宿泊・  
各種パーティー

筑波研究学園都市

# ホテルグランド東雲

〒305 茨城県つくば市小野崎涌井488-1

☎0298-56-2211 (大代表)

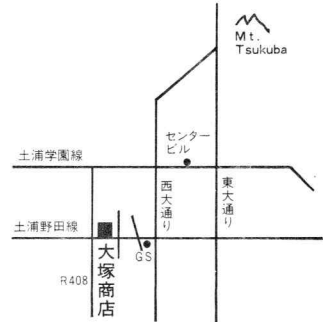
## Hotel Grand Shinonome

**ゼネラル** **ゼネラル石油**  
サービスステーション  
有限会社 **大塚商店**  
TATENO SS

つくば市館野604 〒305  
TEL 0298(36)0473  
FAX 0298(36)3851

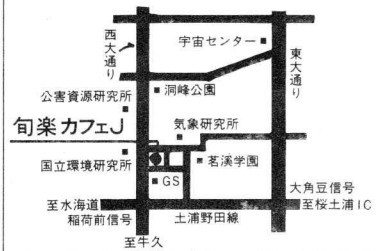


免許を取ったらUNOカード!  
倶楽部メンバー入会受付中!  
只今タイヤサマースペシャル  
セール中! 8/1~31日



〒305 茨城県つくば市稲荷前34-1/TEL●0298(55)3470  
営業時間 ● AM11:30~PM2:30 PM5:30~PM11:00  
毎週水曜日定休

### 串とアメリカン料理のお店



## Grand Music Service

- ピアノ調律・修理
- ピアノオーバーホール(無料にてピアノ診断致します)
- ピアノ販売(ヤマハ・カワイ・再生品, 他)
- ピアノ移動・保管
- 音楽教室 土浦パークシティ内に開講。

土浦事務所 ☎0298(24)7217

学園事務所 ☎0298(58)3132

営業時間 平日 AM9:00~PM6:00 土曜日 AM9:00~PM3:00(日・祝祭日 休)

## PIAZZA ARTE 芸術の広場

### ピアッツァアルテ音楽教室生徒募集

ピアノ・声楽・リコーダー・フルート・琴・尺八  
民謡教室・茶道教室

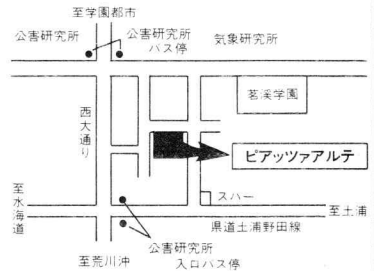
指導 専任講師 堀部一寿

他講師陣



ピアッツァアルテ  Piazza Arte  
つくば市稲荷前26-9 ☎0298-52-3721

貸しスタジオ(バンド練習用)  
貸しホール(30畳)有り  
(ご利用下さい)



音楽をもっと身近に  
と思っている方はぜひ当教室へ

# 「たんぽぽ」会員募集!!

♪歌って、踊って、弾いて、楽しめる月

♪レッスン日 毎週日曜日  
18:30~21:00 つくば市春日公民館  
♪うたの飛行船 隔月第1日曜日 17:00~19:00  
つくば市春日公民館

筑波研究学園都市 うたごえサークル「たんぽぽ」

連絡先 つくば市吾妻3-830-303 TEL. 0298-51-4608(村上)

♪土浦サウンド・シティ夢開拓♪

## ◇ 会員募集中 ◇



夢開拓では毎月(第1金曜日)『おんがくの森』(うたごえ喫茶)を土浦のトミーアイランドで開催しています。歌いたい人、演奏したい人、是非、お越しください。

§ お問い合わせ・TEL0299-59-5264 わくしままで §

知らなかった自分に会える

# 劇団アルテ

9月15・22日  
発表会ライジング  
春日公民館

お問い合わせは…TEL. 0298(52)0093

## 地域サークルの発表の場 ミュージック・パーク

……ですばらしいひとときを……

日 西大通り  
春公民館  
筑波大病院  
筑波大病院  
メデイカルセンター  
松島公園  
東大通り  
北大通り  
ピザパーラー『フルフル』にて

月1回(第3水曜日)開演!  
企画・運営・出演者募集中!

■ミュージック・パーク運営委員会  
代表 林 正男 TEL.0298-56-9224

ただ今、出前コンサート実施中!

## シンガーソングライター さわだちゅう

オフィスサワチュー企画

茨城県水海道市上蛇町1528  
TEL 02972-2-9952

茶の専門店 紅茶・烏龍茶・緑茶 150種類

〈輸入・発売元〉

## 中国茗茶園

TEL・FAX0298-87-3411  
国道125号 霞ヶ浦高校前(水郷プールそば)  
営業時間 AM10:00~PM6:00 日曜定休日

健康な日常生活を送るために

- ポイント ① 三度の食事の烏龍茶で便秘しらず  
ポイント ② 以降は来店時に秘伝を……そっと

贈りものと豊かなくらしのデパート

## シャディ 美鈴

常磐自動車道 谷田部インター入口

つくば市谷田部6417 ☎0298-36-1187

一よい本をまごころこめて一

おくらんど 新洋堂

土浦市中高津1丁目19~32  
電話 (22)7589 FAX (23)2405  
営業時間 AM9:00~PM9:00(年中無休)

個人協賛者ご芳名 (順不同)

清水 康行殿(ミュージック・ラボ) 〒305 つくば市竹園1-9-7 林ビル105 ☎0298-52-9646

ご協賛ありがとうございました